

خونریزی مغزی (ICH) :



مغز و نخاع دارای بافتی نرم است که درون جمجمه قرار گرفته است و به وسیله پرده هایی محافظت می شوند که سه لایه دارد . ICH یا خونریزی اگر داخل بافت مغز رخ دهد ، به طور عمده با ایجاد فشار روی بافت های اطراف ، باعث بروز علائم می شود .

علل ICH :

- فشارخون بالا : شایع ترین علت خونریزی
- ضربه مغزی و آسیب به سر
- تومورهای مغزی
- اختلالات عروقی مغز مانند آنوریسم مغزی
- اختلالات خونی : مانند بیماری هموفیلی

- اختلالات انعقادی خون : در اثر مصرف داروهای ضد انعقادی و حل کننده لخته مانند هپارین و وارفارین احتمال خونریزی مغزی افزایش می یابد .

علائم :

بسته به محل و شدت خونریزی و میزان بافت های آسیب دیده علائم متغیر است :

- سردرد شدید و ناگهانی
- استفراغ بدون تهوع و جهنده
- اختلالات بینایی
- مردمک هایی با اندازه متفاوت (گاهی اوقات)
- ضعف و کرختی یا عدم توانایی در حرکت دادن یک طرف بدن
- سفتی گردن همراه با درد هنگام حرکت
- ضربان قلب و تنفس سریع
- اختلال در تکلم
- عدم تعادل
- خواب آلودگی و گیجی
- تشنج و اغماء

درمان : هدف از درمان پیشگیری از عوارض

حسی حرکتی است . در حال حاضر درمان های رایج عبارتند از :

۱-درمان جراحی : برای توقف خونریزی و برداشتن خون لخته شده

۲- درمان دارویی : برای کاهش فشار داخل جمجمه

که با استفاده از داروهایی تورم و فشار مغز را کاهش داده و در صورت نیاز ، سایر علائم مانند تشنج را کنترل می کنند .

۳- درمان توانبخشی : با اقداماتی مانند بازپروری یا فیزیوتراپی ، کاردرمانی و گفتار درمانی

عوارض احتمالی :

- مرگ یا ناتوانی دائمی مانند فلج نسبی یا کامل ، تغییرات رفتاری و شخصیتی و مشکلات گفتاری
- ورم مغز و افزایش فشار داخل جمجمه
- عوارض جراحی مانند عفونت و خونریزی
- عوارض بیهوشی مانند حساسیت به داروها



دانشگاه علوم پزشکی و خدمات بهداشتی درمانی

لرستان

مرکز آموزشی درمانی شهدای عشایر

خونریزی های مغزی (ICH)



واحد آموزش سلامت - ۱۴۰۱

سایت بیمارستان: <http://shohada.lums.ac.ir>

شماره تلفن های بیمارستان: ۷-۳۳۲۳۶۴۰۱

۲- از عطسه ، سرفه و یا باد انداختن در بینی خودداری کنید . زیرا باعث فشار آمدن به ناحیه عمل می شود .

۳- از چرخاندن بیش از حد سر خودداری کنید .

۴- استراحت مطلق در بستر تا برطرف شدن کامل خونریزی ضروری است . و پس از آن برای کارکرد بهتر

اندام های آسیب دیده ، استفاده از فیزیوتراپی و

کاردرمانی به شما کمک خواهد کرد تا شما بتوانید

مجدداً فعالیت های خود را از سر بگیرید .

۵- در صورت عدم بلع بیمار ، لوله داخل بینی گذاشته شده و تغذیه از راه آن انجام می شود و پس از برگشت

بلع بیمار ، باید غذا خوردن بیمار کاملاً با احتیاط بوده و ابتدا با مایعات رقیق به مقدار کم شروع کرده و به

تدریج مقدار آن را اضافه نمایید .

۶- رژیم غذایی کم نمک کم چرب توصیه می شود .

۷- جهت پیشگیری از یبوست ، مایعات فراوان و رژیم غذایی پر فیبر (سبزیجات و میوه ها) استفاده کنید .

علائم هشدار دهنده :

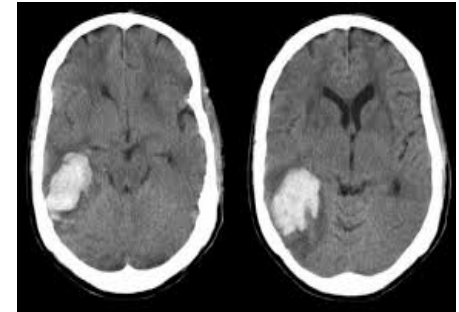
در صورت سردرد و گیجی شدید ، تاری دید ، سفتی

گردن ، تب ، تشنج ، استفراغ های جهنده ، خونریزی یا

خارج شدن مایع زلال از گوش و بینی ، بیقراری و یا

کاهش سطح هوشیاری سریعاً به پزشک اطلاع دهید .

منابع : برونر سودارث ، جراحی اعصاب ، ویراست ۱۴ ، ۲۰۱۸



اقدامات بعد از عمل جراحی :

۱- اکسیژن درمانی بر اساس نیاز بیمار

۲- کنترل درد و اضطراب بیمار

۳- جلوگیری از تشنج با استفاده از داروهای ضد تشنج

۴- کنترل مکرر فشار خون بیمار

۵- حفظ سلامت پوست و جلوگیری از ایجاد زخم

فشاری

۶- جلوگیری از بروز اختلال خواب با کاهش محرکهای

محیطی

۷- برقراری رژیم غذایی مناسب

مراقبت ها و آموزش های لازم به بیمار :

۱- ممکن است مدتی قادر به حرکت نباشید و نتوانید

موقع راه رفتن تعادل خود را حفظ کنید و زمین

بخورید . پس نظارت و کمک اطرافیان هنگام راه رفتن

شما ضروری است .